

## สรุปมาตรการป้องกันและ แก้ไขผลกระทบสิ่งแวดล้อม มาตรการติดตามตรวจสอบ คุณภาพสิ่งแวดล้อม และข้อเสนอแนะ

- 3.1 สรุปมาตรการป้องกันและแก้ไขผลกระทบสิ่งแวดล้อม
- 3.2 สรุปผลการติดตามตรวจสอบคุณภาพสิ่งแวดล้อม
  - 3.2.1 คุณภาพอากาศ
  - 3.2.2 ระดับเสียง
  - 3.2.3 ค่าความสั่นสะเทือน
  - 3.2.4 คุณภาพน้ำใต้ดิน
- 3.3 ข้อเสนอแนะ

จัดทำโดย

บริษัท ไมน์ เอ็นจิเนียริง คอนซัลแตนท์ จำกัด

โครงการทำเหมืองหินอุตสาหกรรมชนิดหินปูน เพื่ออุตสาหกรรมก่อสร้าง  
ประทานบัตรที่ 33751/16244  
บริษัท ปูนซีเมนต์นครหลวง จำกัด (มหาชน)  
ตำบลจรเข้ม่า อำเภอยางชุมน้อย จังหวัดสุรินทร์บุรี

# บทที่ 3

## สรุปมาตรการป้องกันและแก้ไขผลกระทบสิ่งแวดล้อม มาตรการติดตามตรวจสอบคุณภาพสิ่งแวดล้อม และข้อเสนอแนะ

### 3.1 สรุปมาตรการป้องกันและแก้ไขผลกระทบสิ่งแวดล้อม

สรุปผลการตรวจสอบการปฏิบัติตามมาตรการป้องกันและแก้ไขผลกระทบสิ่งแวดล้อม โครงการเหมืองแร่หินอุตสาหกรรมชนิดหินปูน เพื่ออุตสาหกรรมก่อสร้าง ประทานบัตรที่ 33751/16244 ของบริษัท ปูนซีเมนต์นครหลวง จำกัด (มหาชน) ตั้งอยู่ที่ ตำบลจรเข้สามพัน อำเภอลำทะเมนชัย จังหวัดสุพรรณบุรี ตามหนังสือที่ ทส 1009.2/9645 ลงวันที่ 17 สิงหาคม 2558 สรุปประเด็นที่สำคัญได้ดังต่อไปนี้

1. ดำเนินการทำเหมืองตามแผนผังการทำเหมืองที่กำหนดไว้
2. ดำเนินกิจกรรมการทำเหมืองเฉพาะในช่วงเวลากลางวันเท่านั้น
3. ฉีดพรมน้ำบริเวณเส้นทางขนส่งแร่ทั้งภายในพื้นที่โครงการ และเส้นทางขนส่งแร่ที่เป็นทางสาธารณะด้านทิศตะวันตก รวมทั้งเส้นทางภายในโรงโม่หินและลานกองแร่ เฉลี่ยวันละ 3-4 ครั้ง และเพิ่มความถี่ในช่วงฤดูแล้ง และช่วงที่มีลมแรง
4. ปลุกต้นไม้โดยรอบแนวเขตพื้นที่ของโรงโม่หินอินทรีสุพรรณบุรี เพื่อเป็นแนวป้องกันการฟุ้งกระจายของฝุ่นละออง
5. โรงโม่หินของโครงการคือโรงโม่หินอินทรีสุพรรณบุรี มีระบบป้องกันผลกระทบทางด้านสิ่งแวดล้อม ตามประกาศของกรมอุตสาหกรรมพื้นฐานและการเหมืองแร่ โดยสร้างอาคารปิดคลุม 3 ด้าน มีระบบสเปรย์น้ำตามจุดที่ก่อให้เกิดฝุ่นละออง รวมทั้งมีหลังคาปิดคลุมตามแนวสายพานลำเลียง
6. ทางโครงการได้ร่วมกับผู้ประกอบการรายอื่นๆ ที่อยู่ใกล้เคียงจัดตั้งคณะกรรมการเพื่อดำเนินงานด้านมวลชนสัมพันธ์
7. ทางโครงการได้จัดตั้งกองทุนฟื้นฟูพื้นที่จากการทำเหมืองแร่ เพื่อใช้สำหรับการดำเนินงานด้านการฟื้นฟูพื้นที่ที่ผ่านการทำเหมืองแร่แล้ว ดังเอกสารแนบ 17

### 3.2 สรุปผลการติดตามตรวจสอบคุณภาพสิ่งแวดล้อม

สรุปผลการติดตามตรวจสอบคุณภาพสิ่งแวดล้อม โครงการเหมืองแร่หินอุตสาหกรรมชนิดหินปูน เพื่ออุตสาหกรรมก่อสร้าง ประทานบัตรที่ 33751/16244 ของบริษัท ปูนซีเมนต์นครหลวง จำกัด (มหาชน) ตั้งอยู่ที่ ตำบลจรเข้สามพัน อำเภอลำทะเมนชัย จังหวัดสุพรรณบุรี ตามหนังสือที่ ทส 1009.2/9645 ลงวันที่ 17 สิงหาคม 2558 สรุปได้ดังต่อไปนี้

### 3.2.1 คุณภาพอากาศ

#### 1) ปริมาณฝุ่นละอองแขวนลอยรวม (TSP)

จากข้อมูลผลการตรวจวัดคุณภาพอากาศในรูปปริมาณฝุ่นละอองแขวนลอยรวม (TSP) โครงการเหมืองแร่หินอุตสาหกรรมชนิดหินปูน เพื่ออุตสาหกรรมก่อสร้าง ประทานบัตรที่ 33751/16244 ของบริษัท ปูนซีเมนต์นครหลวง จำกัด (มหาชน) จำนวน 3 สถานี ได้แก่ บริเวณสำนักงานโรงโม่หินอินทรีสุพรรณบุรี สักทองรีสอร์ท และฟาร์มสุพรรณบุรี เดือนกุมภาพันธ์ 2565 และเดือนสิงหาคม 2565 พบว่า สถานีที่มีผลการตรวจวัดปริมาณฝุ่นละอองแขวนลอยรวม (TSP) สูงสุด คือ บริเวณสำนักงานโรงโม่หินอินทรีสุพรรณบุรี มีค่าเท่ากับ 0.232 มิลลิกรัมต่อลูกบาศก์เมตร ในเดือนกุมภาพันธ์ 2565 เมื่อนำมาเปรียบเทียบกับค่ามาตรฐาน พบว่า ผลการตรวจวัดมีค่าอยู่ในเกณฑ์มาตรฐานตามประกาศคณะกรรมการสิ่งแวดล้อมแห่งชาติ ฉบับที่ 24 (พ.ศ. 2547) เรื่อง กำหนดมาตรฐานคุณภาพอากาศในบรรยากาศโดยทั่วไป ประกาศในราชกิจจานุเบกษา เล่ม 121 ตอนพิเศษ 104 ง ประกาศ ณ วันที่ 9 สิงหาคม พ.ศ. 2547 ที่กำหนดปริมาณฝุ่นละอองแขวนลอยรวม (TSP) ไว้ไม่เกิน 0.330 มิลลิกรัมต่อลูกบาศก์เมตร สรุปผลการตรวจวัดดังตารางที่ 3-1 และรูปที่ 3-1

#### 2) ปริมาณฝุ่นละอองขนาดเล็กกว่า 10 ไมครอน (PM-10)

จากข้อมูลผลการตรวจวัดคุณภาพอากาศในรูปปริมาณฝุ่นละอองขนาดเล็กกว่า 10 ไมครอน (PM-10) โครงการเหมืองแร่หินอุตสาหกรรมชนิดหินปูน เพื่ออุตสาหกรรมก่อสร้าง ประทานบัตรที่ 33751/16244 ของบริษัท ปูนซีเมนต์นครหลวง จำกัด (มหาชน) จำนวน 3 สถานี ได้แก่ บริเวณสำนักงานโรงโม่หินอินทรีสุพรรณบุรี สักทองรีสอร์ท และฟาร์มสุพรรณบุรี เดือนกุมภาพันธ์ 2565 และเดือนสิงหาคม 2565 พบว่า สถานีที่มีผลการตรวจวัดปริมาณฝุ่นละอองขนาดเล็กกว่า 10 ไมครอน (PM-10) สูงสุด คือ บริเวณสำนักงานโรงโม่หินอินทรีสุพรรณบุรี มีค่าเท่ากับ 0.109 มิลลิกรัมต่อลูกบาศก์เมตร ในเดือนกุมภาพันธ์ 2565 เมื่อนำมาเปรียบเทียบกับค่ามาตรฐาน พบว่า ผลการตรวจวัดมีค่าอยู่ในเกณฑ์มาตรฐานตามประกาศคณะกรรมการสิ่งแวดล้อมแห่งชาติ ฉบับที่ 24 (พ.ศ. 2547) เรื่อง กำหนดมาตรฐานคุณภาพอากาศในบรรยากาศโดยทั่วไป ประกาศในราชกิจจานุเบกษา เล่ม 121 ตอนพิเศษ 104 ง ประกาศ ณ วันที่ 9 สิงหาคม พ.ศ. 2547 ที่กำหนดปริมาณฝุ่นละอองขนาดเล็กกว่า 10 ไมครอน (PM-10) ไว้ไม่เกิน 0.120 มิลลิกรัมต่อลูกบาศก์เมตร สรุปผลการตรวจวัดดังตารางที่ 3-1 และรูปที่ 3-2

ตารางที่ 3-1 สรุปผลการตรวจวัดคุณภาพอากาศ

สถานีตรวจวัด	เดือน/ปี ที่ตรวจวัด	ผลการตรวจวัด (มก./ลบ.ม.)	
		ฝุ่นละอองแขวนลอยรวม (TSP) <sup>1)</sup>	ฝุ่นละอองขนาดเล็กกว่า 10 ไมครอน (PM-10) <sup>1)</sup>
สำนักงานโรงโม่หินอินทรีสุพรรณบุรี	ก.พ. 2565	0.232	0.109
	ส.ค. 2565	0.214	0.101
สักทองรีสอร์ท	ก.พ. 2565	0.017	0.009
	ส.ค. 2565	0.024	0.012
ค่ามาตรฐาน <sup>2)</sup>		0.330	0.120

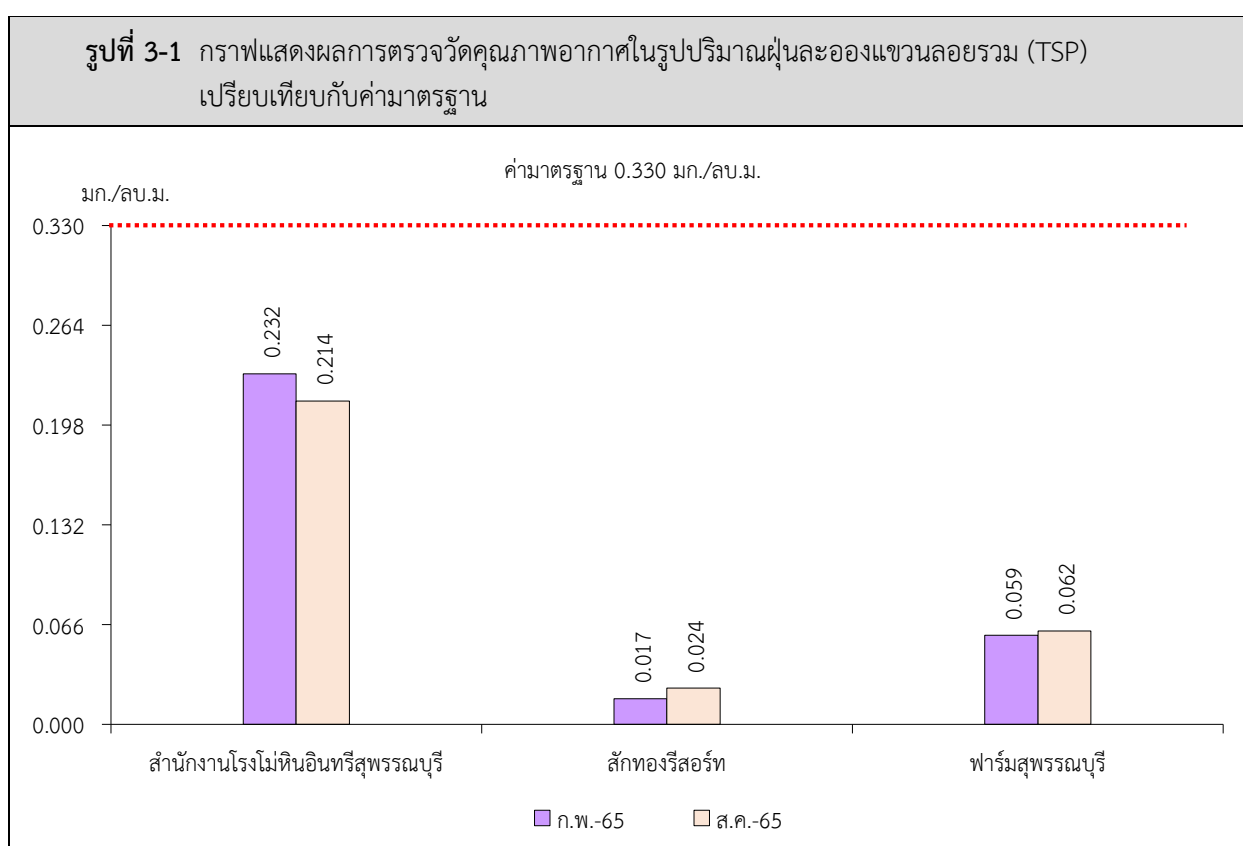
หมายเหตุ : <sup>1)</sup> รายงานค่าสูงสุดในการตรวจวัด 3 วันต่อเนื่อง

<sup>2)</sup> ประกาศคณะกรรมการสิ่งแวดล้อมแห่งชาติ ฉบับที่ 24 (พ.ศ. 2547) เรื่อง กำหนดมาตรฐานคุณภาพอากาศในบรรยากาศโดยทั่วไป ประกาศในราชกิจจานุเบกษา เล่ม 121 ตอนพิเศษ 104 ง ประกาศ ณ วันที่ 9 สิงหาคม พ.ศ. 2547

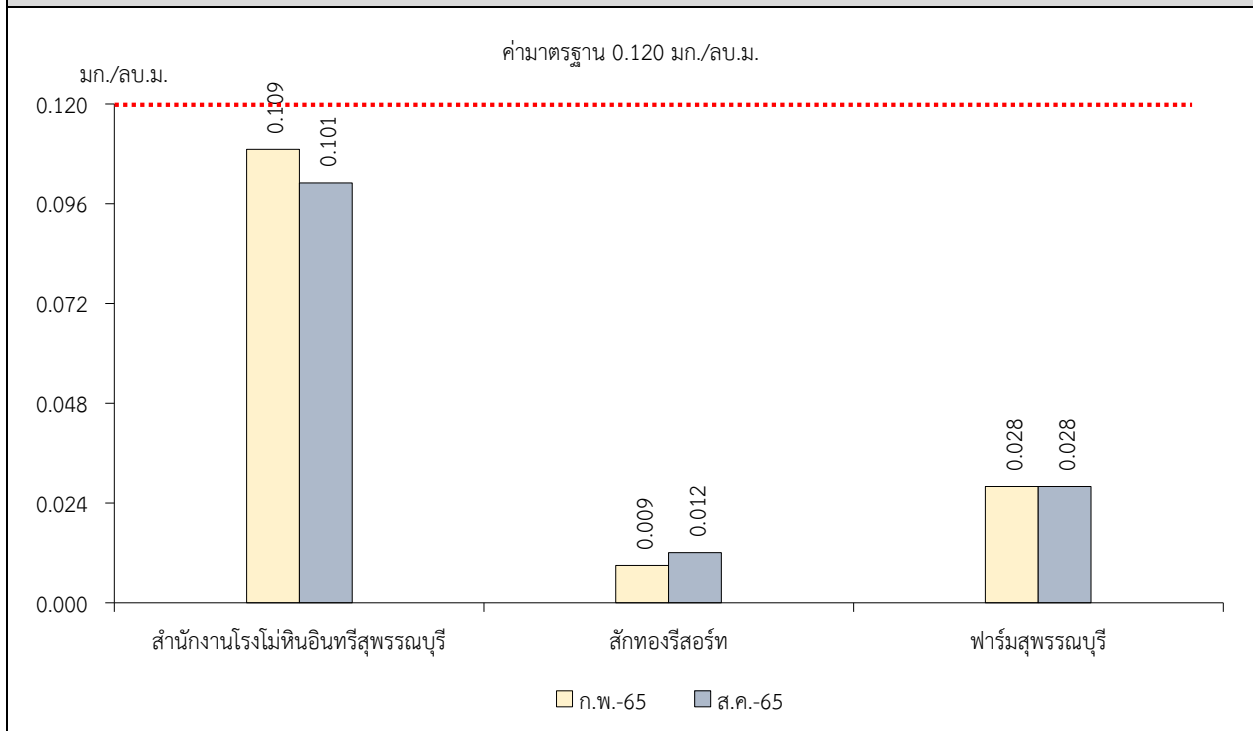
สถานีตรวจวัด	เดือน/ปี ที่ตรวจวัด	ผลการตรวจวัด (มก./ลบ.ม.)	
		ฝุ่นละอองแขวนลอยรวม (TSP) <sup>1)</sup>	ฝุ่นละอองขนาดเล็กกว่า 10 ไมครอน (PM-10) <sup>1)</sup>
ฟาร์มสุพรรณบุรี	ก.พ. 2565	0.059	0.028
	ส.ค. 2565	0.062	0.028
ค่ามาตรฐาน <sup>2)</sup>		0.330	0.120

หมายเหตุ : <sup>1)</sup> รายงานค่าสูงสุดในการตรวจวัด 3 วันต่อเนื่อง

<sup>2)</sup> ประกาศคณะกรรมการสิ่งแวดล้อมแห่งชาติ ฉบับที่ 24 (พ.ศ. 2547) เรื่อง กำหนดมาตรฐานคุณภาพอากาศในบรรยากาศโดยทั่วไป  
ประกาศในราชกิจจานุเบกษา เล่ม 121 ตอนพิเศษ 104 ง ประกาศ ณ วันที่ 9 สิงหาคม พ.ศ. 2547



**รูปที่ 3-2** กราฟแสดงผลการตรวจวัดคุณภาพอากาศในรูปปริมาณฝุ่นละอองขนาดเล็กกว่า 10 ไมครอน (PM-10) เปรียบเทียบกับค่ามาตรฐาน



### 3.2.2 ระดับเสียง

#### 1) ระดับเสียงเฉลี่ย 24 ชั่วโมง (Leq 24 hrs.)

จากข้อมูลผลการตรวจวัดระดับเสียงเฉลี่ย 24 ชั่วโมง (Leq 24 hrs.) โครงการเหมืองแร่หินอุตสาหกรรมชนิดหินปูน เพื่ออุตสาหกรรมก่อสร้าง ประทานบัตรที่ 33751/16244 ของบริษัท ปูนซีเมนต์นครหลวง จำกัด (มหาชน) จำนวน 3 สถานี ได้แก่ บริเวณสำนักงานโรงโม่หินอินทรีสุพรรณบุรี สักทองรีสอร์ท และฟาร์มสุพรรณบุรี เดือนกุมภาพันธ์ 2565 และเดือนสิงหาคม 2565 พบว่า สถานีที่มีผลการตรวจวัดระดับเสียงเฉลี่ย 24 ชั่วโมง (Leq 24 hrs.) สูงสุด คือ บริเวณฟาร์มสุพรรณบุรี มีค่าเท่ากับ 59.9 เดซิเบล (เอ) ในเดือนสิงหาคม 2565 เมื่อนำมาเปรียบเทียบกับค่ามาตรฐาน พบว่า ผลการตรวจวัดมีค่าอยู่ในเกณฑ์มาตรฐานตามประกาศคณะกรรมการสิ่งแวดล้อมแห่งชาติ ฉบับที่ 15 (พ.ศ. 2540) เรื่อง กำหนดมาตรฐานระดับเสียงโดยทั่วไป ที่กำหนดระดับเสียงเฉลี่ย 24 ชั่วโมง (Leq 24 hrs.) ไว้ไม่เกิน 70.0 เดซิเบล (เอ) สรุปผลการตรวจวัดดังตารางที่ 3-2 และรูปที่ 3-3

#### 2) ระดับเสียงสูงสุด ( $L_{max}$ )

จากข้อมูลผลการตรวจวัดระดับเสียงสูงสุด ( $L_{max}$ ) โครงการเหมืองแร่หินอุตสาหกรรมชนิดหินปูน เพื่ออุตสาหกรรมก่อสร้าง ประทานบัตรที่ 33751/16244 ของบริษัท ปูนซีเมนต์นครหลวง จำกัด (มหาชน) จำนวน 3 สถานี ได้แก่ บริเวณสำนักงานโรงโม่หินอินทรีสุพรรณบุรี สักทองรีสอร์ท และฟาร์มสุพรรณบุรี เดือนกุมภาพันธ์ 2565 และเดือนสิงหาคม 2565 พบว่า สถานีที่มีผลการตรวจวัดระดับเสียงสูงสุด ( $L_{max}$ ) คือ บริเวณฟาร์มสุพรรณบุรี มีค่าเท่ากับ 107.9 เดซิเบล (เอ) ในเดือนสิงหาคม 2565 เมื่อนำมาเปรียบเทียบกับค่ามาตรฐาน พบว่า ผลการตรวจวัดมีค่าอยู่ในเกณฑ์มาตรฐานตามประกาศคณะกรรมการสิ่งแวดล้อมแห่งชาติ ฉบับที่ 15 (พ.ศ. 2540) เรื่อง กำหนดมาตรฐานระดับเสียงโดยทั่วไป ที่กำหนดระดับเสียงสูงสุด ( $L_{max}$ ) ไว้ไม่เกิน 115.0 เดซิเบล (เอ) สรุปผลการตรวจวัดดังตารางที่ 3-2 และรูปที่ 3-4

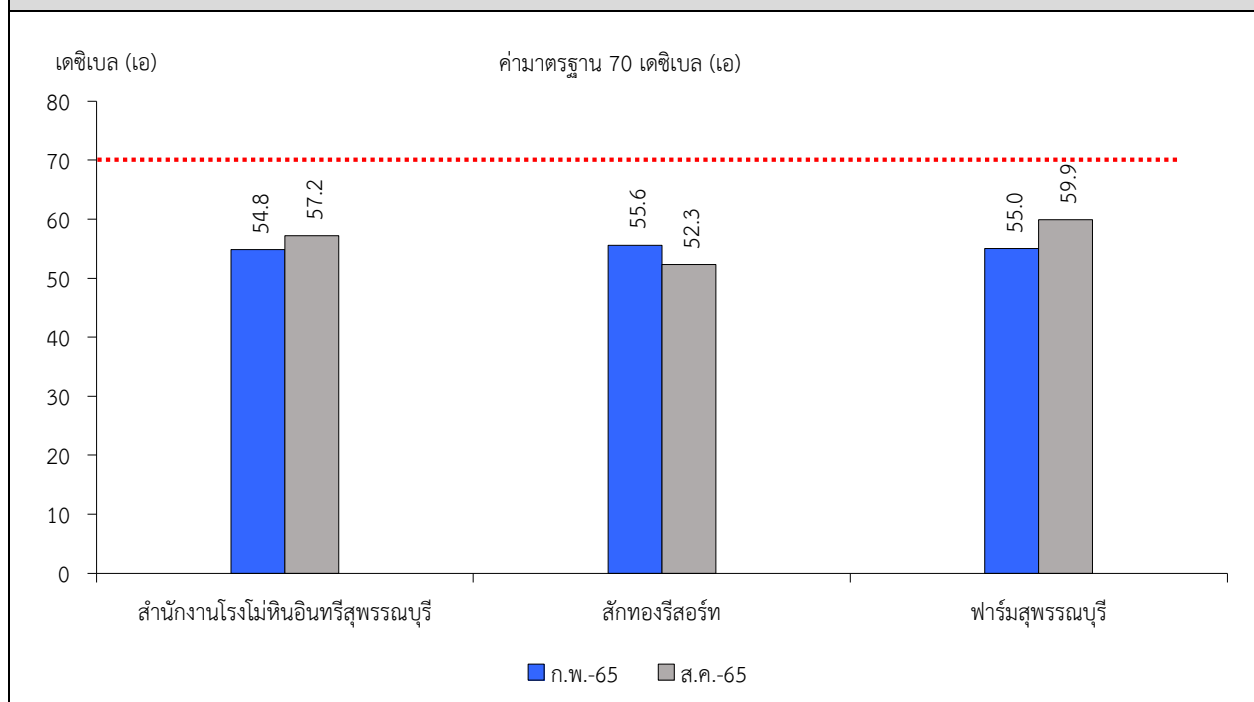
ตารางที่ 3-2 สรุปผลการตรวจวัดระดับเสียงโดยทั่วไป

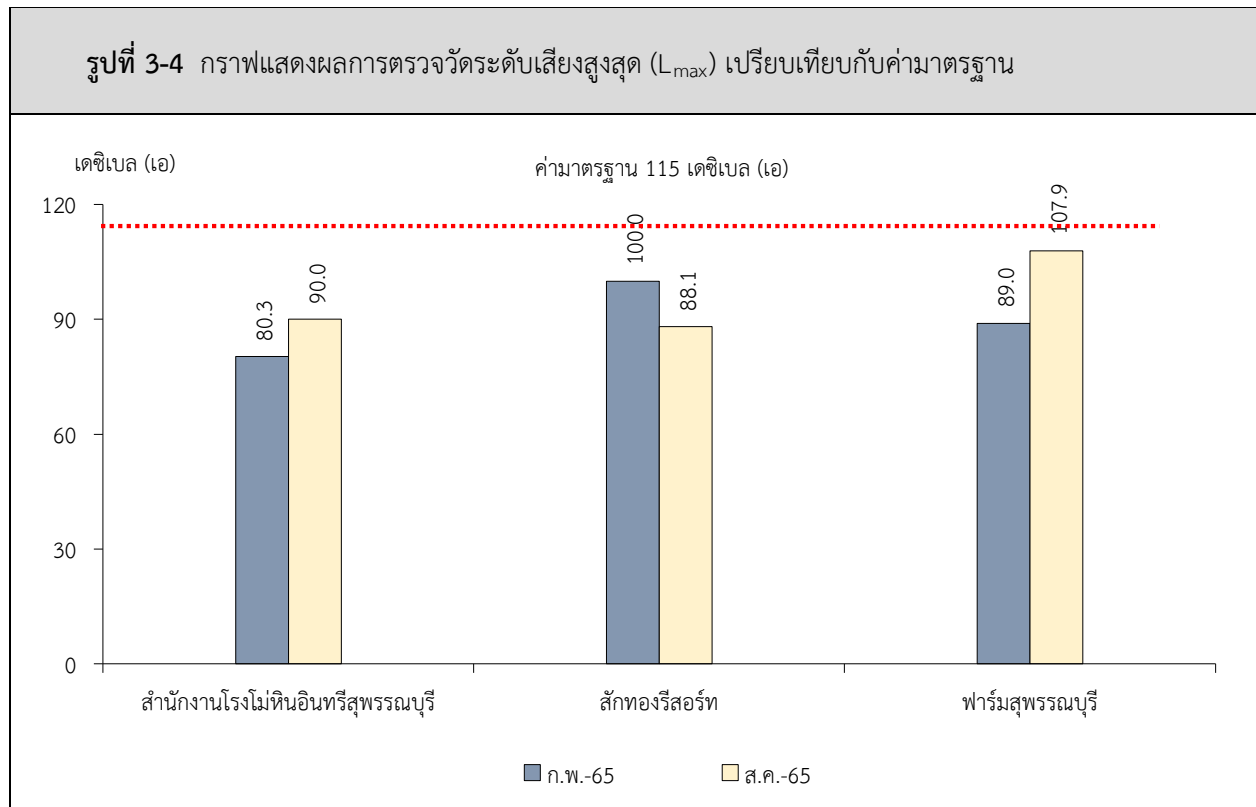
สถานีตรวจวัด	เดือน/ปี ที่ตรวจวัด	ผลการตรวจวัด (เดซิเบล (เอ))	
		ระดับเสียงเฉลี่ย 24 ชม. (Leq 24 hrs.) <sup>1)</sup>	ระดับเสียงสูงสุด (L <sub>max</sub> ) <sup>1)</sup>
สำนักงานโรงโม่หินอินทรีสุพรรณบุรี	ก.พ. 2565	54.8	80.3
	ส.ค. 2565	57.2	90.0
สักทองรีสอร์ท	ก.พ. 2565	55.6	100.0
	ส.ค. 2565	52.3	88.1
ฟาร์มสุพรรณบุรี	ก.พ. 2565	55.0	89.0
	ส.ค. 2565	59.9	107.9
ค่ามาตรฐาน <sup>2)</sup>		70.0	115.0

หมายเหตุ : <sup>1)</sup> รายงานค่าสูงสุดในการตรวจวัด 3 วันต่อเนื่อง

<sup>2)</sup> ประกาศคณะกรรมการสิ่งแวดล้อมแห่งชาติ ฉบับที่ 15 (พ.ศ.2540) เรื่อง กำหนดมาตรฐานระดับเสียงโดยทั่วไป

รูปที่ 3-3 กราฟแสดงผลการตรวจวัดระดับเสียงเฉลี่ย 24 ชั่วโมง (Leq 24 hrs.)  
เปรียบเทียบกับค่ามาตรฐาน





### 3.2.3 ค่าความสั่นสะเทือน

จากข้อมูลผลการตรวจวัดค่าความสั่นสะเทือนจากการระเบิดหน้าเหมือง โครงการเหมืองแร่หินอุตสาหกรรมชนิดหินปูน เพื่ออุตสาหกรรมก่อสร้าง ประทานบัตรที่ 33751/16244 ของบริษัท ปูนซีเมนต์นครหลวง จำกัด (มหาชน) จำนวน 1 สถานี ได้แก่ สัททองรีสอร์ท เดือนกุมภาพันธ์ 2565 และเดือนสิงหาคม 2565 พบว่าทางโครงการไม่มีการระเบิดหน้าเหมือง เนื่องจากการทำเหมืองของโครงการอยู่ในระยะการทำเหมืองขุดเปิดหน้าดินซึ่งยังไม่มีการใช้วัตถุระเบิด

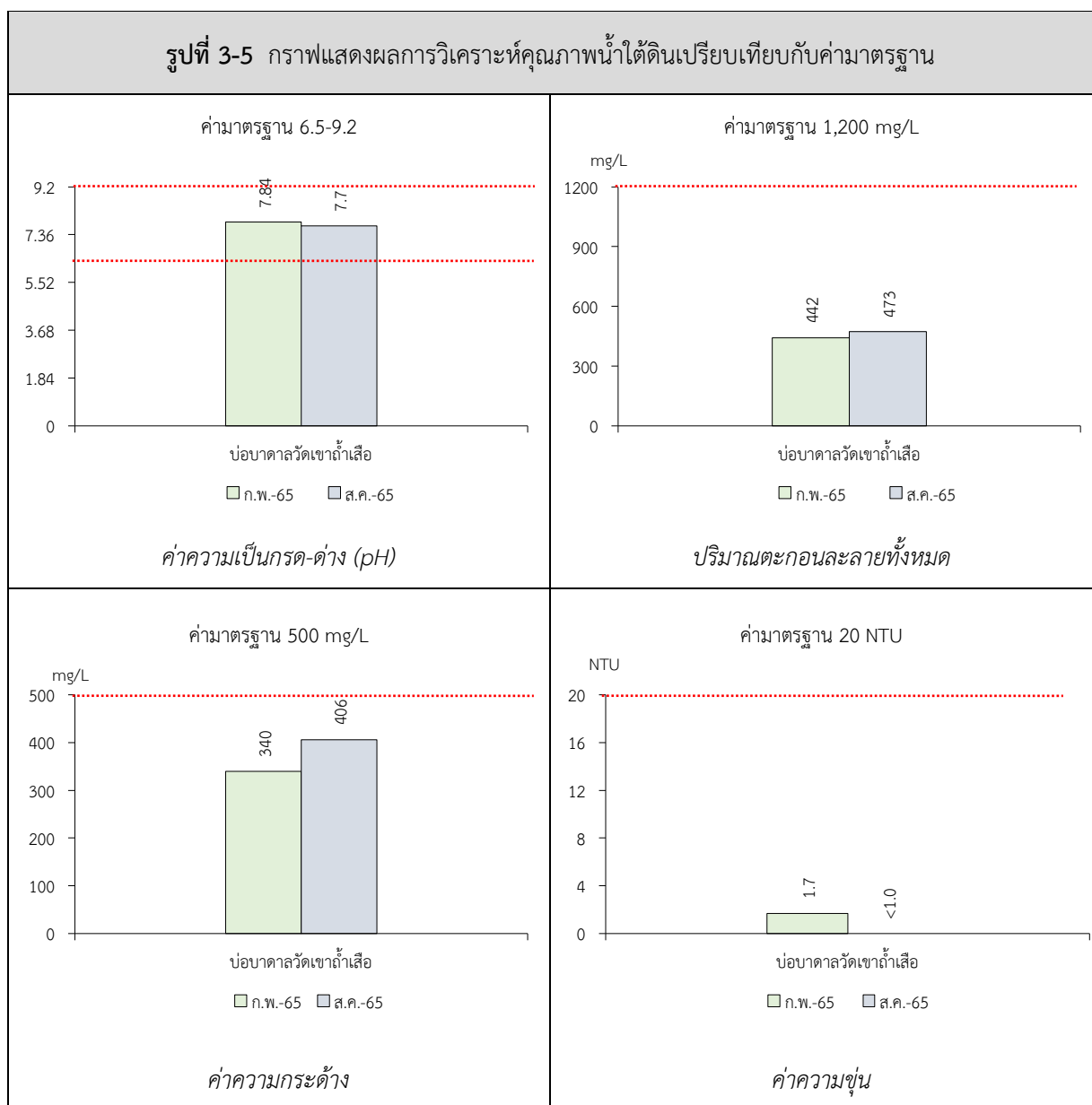
### 3.2.4 คุณภาพน้ำใต้ดิน

จากข้อมูลผลการติดตามตรวจสอบคุณภาพน้ำใต้ดินรอบโครงการเหมืองแร่หินอุตสาหกรรมชนิดหินปูน เพื่ออุตสาหกรรมก่อสร้าง ประทานบัตรที่ 33751/16244 ของบริษัท ปูนซีเมนต์นครหลวง จำกัด (มหาชน) จำนวน 1 สถานี ได้แก่ บ่อบาดาลวัดเขาถ้ำเสือ เดือนกุมภาพันธ์ 2565 และเดือนสิงหาคม 2565 พบว่า ผลการวิเคราะห์มีค่าอยู่ในเกณฑ์มาตรฐานตามประกาศกระทรวงทรัพยากรธรรมชาติและสิ่งแวดล้อม เรื่อง กำหนดหลักเกณฑ์และมาตรการในทางวิชาการสำหรับการป้องกันด้านสาธารณสุขและการป้องกันในเรื่องสิ่งแวดล้อมเป็นพิษ พ.ศ. 2551 ตีพิมพ์ในราชกิจจานุเบกษา เล่ม 125 ตอนพิเศษ 85 ง ลงวันที่ 21 พฤษภาคม 2551 สรุปได้ดังตารางที่ 3-3 และรูปที่ 3-5

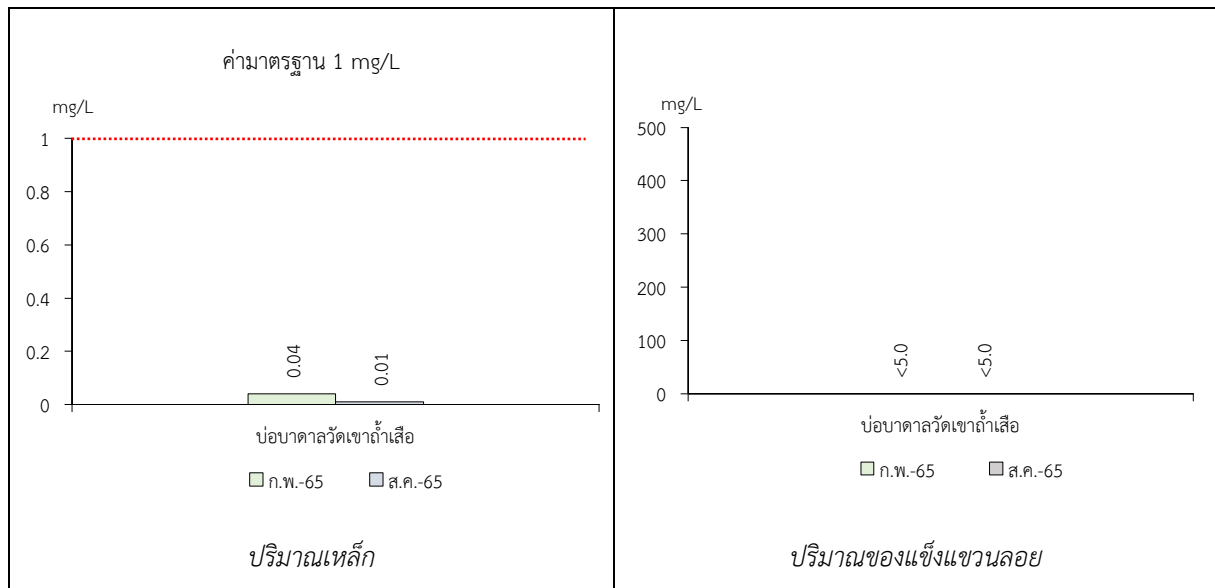
### ตารางที่ 3-3 สรุปผลการวิเคราะห์คุณภาพน้ำใต้ดิน

สถานี	พารามิเตอร์	pH	TSS	TDS	Hardness	Turbidity	Iron
	หน่วย	-	mg/L	mg/L	mg/L CaCO <sub>3</sub>	NTU	mg/L
บ่อบาดาลวัดเขาถ้ำเสือ	ก.พ. 2565	7.84	<5.0	442	340	1.7	0.04
	ส.ค. 2565	7.7	<5.0	473	406	<1.0	0.01
ค่ามาตรฐานเกณฑ์กำหนดที่เหมาะสม <sup>1)</sup>		7.0-8.5	-	ไม่เกิน 600	ไม่เกิน 300	5	ไม่เกิน 0.5
ค่ามาตรฐานเกณฑ์อนุโลมสูงสุด <sup>1)</sup>		6.5-9.2	-	1,200	500	20	1.0

หมายเหตุ : <sup>1)</sup> ประกาศกระทรวงทรัพยากรธรรมชาติและสิ่งแวดล้อม เรื่อง กำหนดหลักเกณฑ์และมาตรการในทางวิชาการสำหรับการป้องกันด้าน  
สาธารณสุขและการป้องกันในเรื่องสิ่งแวดล้อมเป็นพิษ พ.ศ. 2551 ตีพิมพ์ในราชกิจจานุเบกษา เล่ม 125 ตอนพิเศษ 85 ง  
ลงวันที่ 21 พฤษภาคม 2551







### 3.3 ข้อเสนอแนะ

จากผลการปฏิบัติตามมาตรการป้องกันและแก้ไขผลกระทบสิ่งแวดล้อม และมาตรการติดตามตรวจสอบคุณภาพสิ่งแวดล้อม พบว่า โครงการได้นำมาตรการมายึดถือปฏิบัติตามอย่างเคร่งครัด อย่างไรก็ตาม ขอเสนอแนะให้โครงการปฏิบัติตามมาตรการในเรื่องต่อไปนี้พอสมควร

1. ควบคุมปริมาณฝุ่นในพื้นที่โครงการโดยเฉพาะบริเวณโรงโม่หิน โดยให้หมั่นดูแลและทำความสะอาดบริเวณโรงโม่หินอย่างสม่ำเสมอ